

ESTIMACIONES AGRÍCOLAS

Informe Semanal

13 de Abril de 2022



Ministerio de Agricultura,
Ganadería y Pesca
Argentina

INFORME SEMANAL al 13 de Abril 2022

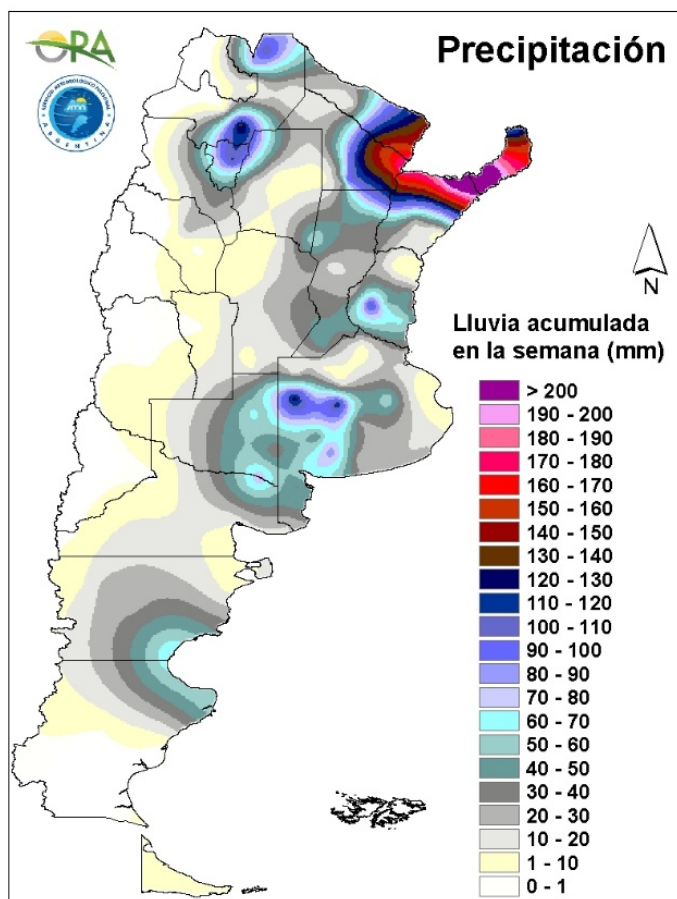
- ✓ Panorama Agroclimático
 - Precipitaciones
 - Temperaturas
 - Estado de las reservas hídricas
- ✓ Evolución de los cultivos al 13/04/2022
 - Cosecha Gruesa, Campaña 21/22 (Algodón, Arroz, Girasol, Maíz, Maní, Poroto, Soja, Sorgo)
- ✓ Mapa de delegaciones
- ✓ Avance de la cosecha de algodón 21/22
- ✓ Avance de la cosecha de arroz 21/22
- ✓ Avance de la cosecha de girasol 21/22
- ✓ Avance de la cosecha de maíz 21/22
- ✓ Avance de la cosecha de soja 21/22
- ✓ Área sembrada de Granos y Algodón, 2011/2012 - 2020/2021
- ✓ Volúmenes de producción de Granos y Algodón, 2011/2012 - 2020/2021
- ✓ Producción de cultivos en la República Argentina, 2020/2021
- ✓ Humedad del suelo y aspecto del cultivo (Girasol, Maíz, Soja)

Si desea alguna aclaración respecto a la información presentada en este reporte, puede comunicarse con el 011-4349-2758 o vía e-mail a: direstiagri@magyp.gob.ar

PANORAMA AGROCLIMÁTICO

PRECIPITACIONES

Como estaba previsto, los mayores acumulados de la semana se registraron nuevamente en el NEA, particularmente en Corrientes y Misiones, destacándose los acumulados de Posadas (230mm), Ituzaingó (225mm) y Oberá (214mm). También se dieron lluvias importantes en el resto de la región, en general de 80-100mm, ampliamente superados de forma local en diversas localidades como Las Palmas (180mm), Formosa (147mm) y Resistencia (140mm). En el NOA las precipitaciones fueron inferiores, con un máximo puntual en Metán (133mm). En el oeste de Buenos Aires y este de La Pampa se registraron lluvias que rondaron los 60mm, con máximos en Trenque Lauquen (127mm) y Bolívar (116mm). En Comodoro Rivadavia se acumularon 91mm, mientras que en Cuyo las precipitaciones fueron escasas o nulas.

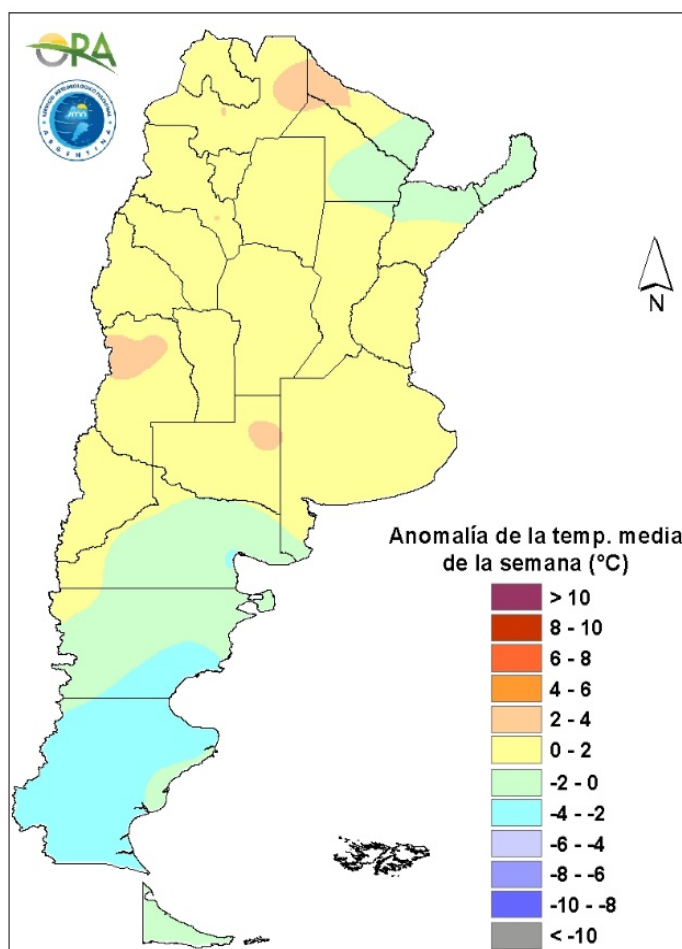


Precipitaciones acumuladas en la semana

No se esperan grandes acumulados durante esta semana. Durante hoy miércoles se esperan lluvias en el NOA y zonas cordilleranas de Patagonia. Entre jueves y martes de la próxima semana se esperan precipitaciones en zonas cordilleranas de Patagonia, además en este periodo podrían darse lluvias aisladas en sectores de Cuyo y también el NOA.

TEMPERATURAS

Las temperaturas medias de los últimos siete días se dieron de acuerdo a lo esperado para la época del año en la mitad norte del país, mientras que resultaron inferiores a las normales en la mitad sur, particularmente en Santa Cruz, donde las anomalías térmicas negativas rondaron los 3°C. Se registraron heladas en regiones cordilleranas, Mendoza y Patagonia, reportándose en Río Grande (-6,8°C) la mínima marca térmica de la semana. Por otro lado, se registraron temperaturas superiores a los 35°C en algunas localidades del norte, destacándose Las Lomitas (36,3°C).

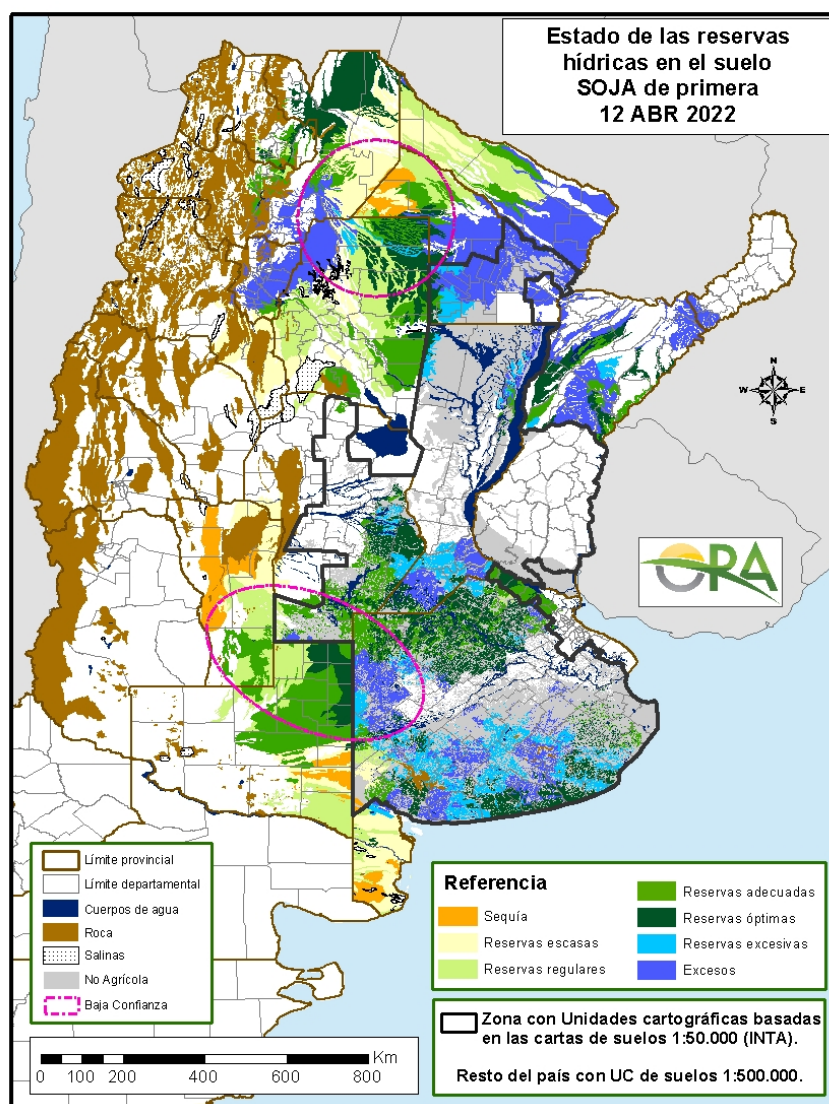


Anomalía de la temperatura media de la semana

Las temperaturas medias de la semana se esperan normales a inferiores a lo normal en el centro y norte, mientras que en el sur se esperan temperaturas medias normales a superiores a lo normal. Entre miércoles y domingo se mantendrán temperaturas frías en la mayor parte de la zona central y norte de Argentina con posibilidad de heladas agronómicas en el sur de Buenos Aires, sur y noroeste de Mendoza, zonas serranas de San Luis y también algunos sectores del NOA. A partir del domingo y hasta el martes podrían darse algunos leves aumentos en las temperaturas mínimas y máximas del país.

ESTADO DE LAS RESERVAS HÍDRICAS

El mapa corresponde a la estimación de contenido de agua en el primer metro de suelo para lotes con SOJA DE PRIMERA. Los valores locales de reservas pueden consultarse en http://www.ora.gob.ar/camp_actual_reservas.php. Las precipitaciones de la última semana recargaron nuevamente los perfiles hídricos en la mayor parte del país, dejando excesos hídricos en diversos sectores. En el centro-sur de la provincia de Buenos Aires predominan las reservas hídricas excesivas y los excesos hídricos, con algunos polígonos que mantienen almacenajes óptimos. Lo mismo se observa en el sur de Santa Fe, que presenta excesos, mientras que en el resto de la zona núcleo pampeana prevalecen los niveles de humedad adecuados y óptimos al igual que en la mayor parte de La Pampa. En el NEA se profundizan los excesos en el este, mientras que mejoran las condiciones en el noroeste de Chaco y Formosa, quedando pocos sectores con condiciones deficitarias. En el NOA predominan los almacenajes de regulares a óptimos, excepto en la región de influencia de Metán, donde se mantienen los excesos hídricos debido al aporte de las últimas lluvias.



Mapa de reservas hídricas hecho a partir de datos meteorológicos del SMN y del INTA e información de suelos del INTA

EVOLUCIÓN DE LOS CULTIVOS AL 13/04/2022

COSECHA GRUESA – CAMPAÑA 2021/2022

ALGODÓN

Chaco

En la zona de influencia de la localidad de Charata, los cuadros de algodón se encuentran definiendo rendimiento y en condiciones para la defoliación en muchos casos. Las condiciones de lluvias constantes y alta humedad relativa han detenido las actividades en cuadros que estaban listos para ser defoliados.

La cosecha del cultivo en el ámbito de la delegación Roque Sáenz Peña se encuentra paralizada hace más de una semana por las condiciones climáticas de lluvias y lloviznas, condiciones que también están afectando la calidad de la fibra en los capullos. Los lotes más atrasados se desarrollan en atapas reproductivas de formación a apertura de cápsulas.

Santa Fe

La evolución del cultivo en la delegación Avellaneda es buena, regular a mala, según las diferentes zonas y precipitaciones registradas. Fenológicamente la mayoría está en llenado de bochas y apertura de las mismas, con escaso desarrollo y plantas pequeñas. Durante la semana se reactivó la cosecha en zonas puntuales, con rendimientos bajos. También se está verificando pérdidas de lotes, que no tienen carga.

Santiago del Estero

Las lluvias del mes de marzo, registradas en la zona de la delegación Quimilí, mejoraron la situación del cultivo. La mayor parte de los lotes está en plena formación de capullos e inicio de apertura de los mismos. Se esperan resultados menores a los de la campaña anterior, pero no tan malos como se estimaba en febrero.

En la delegación Santiago del Estero no avanzó la cosecha debido a lloviznas intermitentes y a la elevada humedad ambiente.

NOA

Si bien ya hay lotes de algodón en la provincia de Salta que alcanzaron la madurez comercial, el tiempo húmedo no permitió iniciar la recolección. Se espera que en los próximos días, cuando mejore el tiempo, se comience a levantar la fibra.

ARROZ

Corrientes

Prosigue la cosecha del arroz largo ancho, siendo el rinde promedio alcanzado, con un 93% de avance, de 41 qq/ha.

Entre Ríos

Si bien en las zonas arroceras de la delegación Rosario del Tala, es donde se registraron las precipitaciones de menores intensidades, nuevamente se vieron reducidos los días de trilla. De todas maneras fue bajando la humedad en los granos, encontrándose el avance de la cosecha del Largo fino en 61% y del Largo ancho en 57%. Por el momento los rendimientos están por arriba de los valores esperados para fines de cosecha, que serían de 75 qq/ha y 58 qq/ha, respectivamente.

Santa Fe

En la delegación Avellaneda, continúa lentamente la cosecha de los lotes del Largo fino con buenos rendimientos, los que han disminuido con el avance de la misma. Con respecto al Largo ancho, continúa la trilla con rendimientos normales, siendo el promedio de 60 qq/ha. Se han producido pérdidas de superficie en ambos cultivos, debido a que no se pudieron regar correctamente por la baja disponibilidad de agua para el riego en algunos sectores.

En la delegación Rafaela prosigue la cosecha del Largo fino, con buenos rindes que promedian los 55 qq/ha. Comenzó lentamente la cosecha de la variedad Largo ancho con rindes, en promedio, de 40 qq/ha.

GIRASOL

Buenos Aires

Durante la semana informada, se han registrado precipitaciones en todo el ámbito provincial de variada intensidad, las mismas, han impedido de alguna forma el avance en la cosecha, que a la fecha, lleva recolectado más del 90% de la superficie implantada. Respecto a los rindes obtenidos, no superan los 30 qq/ha, siendo los de siembra temprana aquellos con menores valores. En términos generales, el rendimiento no ha alcanzado las expectativas, probablemente afectado por la sequía ocurrida durante el verano. Respecto a la calidad, el contenido de materia grasa es bueno, y no se reporta una importante presencia de materia extraña.

Córdoba

Con los últimos lotes cosechados en la zona de la delegación Laboulaye, se da por finalizada la cosecha en la provincia.

La Pampa

En la zona de la delegación General Pico, se registraron precipitaciones generalizadas y con valores que superaron los 50 mm. En este contexto agroclimático, se desarrollan los últimos días de cosecha en sectores ubicados al sur la región. Se estima que el avance de cosecha sería próximo al 100% de la superficie sembrada total. Con respecto al rendimiento, se estima que el valor promedio total se ubicaría en el rango de 24 a 27 qq/ha al sur de la región. En idéntica fecha de la campaña anterior el avance cosecha fue del 95%.

En ámbitos de la delegación Santa Rosa, finalizó la cosecha de este cultivo, con rendimientos entre 18 y 28 qq/ha, salieron livianos lo que trajo aparejado elevadas materias extrañas que se compenso con los buenos resultados en porcentaje de materia grasa que fueron por encima de 48%, (Base de comercialización 42%) bonificando el 2% por cada porciento o fracción proporcional por encima de la base. En lo que respecta a materias extrañas la tolerancia de recibo es del 3%, se reciben con mayor porcentaje aplicando las rebajas que corresponden que son hasta la tolerancia de recibo, el 1% por cada porciento o fracción proporcional y por encima de la tolerancia se rebaja 1,5% por cada porciento o fracción proporcional.

San Luis

Durante la semana se produjeron precipitaciones muy dispares entre los 5 y los 60 mm, y en algunos sectores con abundante caída de granizo, provocando daños en los diferentes cultivos, que se tendrá que evaluar los daños ocasionados. No obstante la cosecha continúa, restando pocos lotes para dar por finalizada la misma.

Santiago del Estero

La cosecha va llegando a su fin en la zona de la delegación Quimilí. En los lotes más tardíos los rendimientos van desde 22 a 26 qq/ha promedio.

MAÍZ

Buenos Aires

En la zona de Pergamino continua la cosecha de maíces sembrados temprano en forma muy lenta porque se le dio prioridad a la soja. Los rendimientos son bajos ya que fueron los que más sufrieron el efecto de la sequía y las altas temperaturas en plena etapa de floración y polinización. Los maíces tardíos y de segunda están muy buenos, recién comienzan a amarillear las partes inferiores de las plantas de los más avanzados.

La cosecha continúa avanzando en la zona de la delegación Junin, si bien se detuvo por la ocurrencia de precipitaciones el día lunes 11. El maíz de primera se encuentra bastante avanzado, aproximadamente el 50% se ha cosechado con rindes muy variables, desde 25-30 a 80- 90 qq/ha en los lotes con napas cercanas. Los maíces tardíos están en R6 (madurez fisiológica), en general buenos y con rendimientos estimados de 70 a 90 qq/ha. Estos maíces se espera que se cosechen en unos 20 días aproximadamente.

En la delegación Lincoln, también avanzó la cosecha del maíz temprano hasta las lluvias del día lunes 11. Los rindes oscilan entre 43 y 81 qq/ha según la zona.

Prosigue la cosecha del cultivo de maíz de siembra temprana en la delegación Bragado, encontrándose en madurez fisiológica. Los rendimientos son menores a los promedios históricos de cada zona. Los maíces de siembra tardía y los de segunda, se encuentran en llenado de grano, presentando un estado muy bueno, estimándose rindes aceptables.

Los maíces tempranos de la delegación Veinticinco de Mayo se encuentran 100% en madurez comercial. La cosecha se encuentra relegada por el avance de la trilla de soja, pero durante las semanas anteriores se han podido levantar gran parte de los maíces tempranos que estaban afectados por los fuertes vientos de marzo con un alto porcentaje de humedad, lo cual incurre en un costo extra para el productor por la secada del cereal. A los maíces tardíos se los observa muy buenos, ya acusando el impacto de los fríos, empezando a amarillar, la expectativa de rinde es buena porque atravesaron todo su ciclo en condiciones aceptables.

El estado del cultivo de maíz en la zona de la delegación La Plata es muy bueno en general para los híbridos tardíos. El 50% del total de los lotes destinados a este cereal se encuentra cursando el estadio de llenado de granos y el 50% restante, el de madurez fisiológica a comercial. Las tareas de trilla avanzan con normalidad con un 20% de la superficie cosechada, y rendimientos que van de 60 a 70 qq/ha dependiendo de la zona y la afectación por sequía. Se espera una ralentización de la recolección debido a la entrada masiva de lotes de soja de primera listos para trillar.

Se comenzaron a cosechar los primeros lotes con destino a grano en la delegación General Madariaga y continúa el picado de aquellos con destino forrajero. Un 35% de la superficie total aún se encuentra en llenado de granos.

En la delegación Pehuajó se cosecharon algunos lotes de maíces tempranos. Las lluvias del sábado y domingo, que totalizaron aproximadamente 80 mm, encharcaron los caminos y lotes, lo que va a demorar unos días el reinicio de la trilla. Los efectos de la helada pasada son muy variables entre lotes y dentro de los mismos. En maíces tardíos y de segunda no se evidencia daño significativo.

En la semana se han registrado lluvias en el ámbito de la delegación Salliqueló durante los días 7 y 10 de abril, alcanzando máximos acumulados de 77 mm, sobre todo en la zona del partido de Pellegrini, en tanto que en la zona centro y sur los acumulados ascendieron a 65 mm. Como consecuencia, la cosecha del maíz temprano se encuentra demorada estimándose que se restablecerá en 48 a 72 hs según la zona.

En la delegación Tandil avanza el picado del maíz con destino reservas forrajeras. El cultivo con destino a grano se encuentra entre llenado y madurez comercial.

En la delegación Tres Arroyos, nuevamente se registraron lluvias, con milímetros acumulados de hasta 20 mm, las que resultan beneficiosas para los maíces tardíos y de segunda.

En la zona de la delegación Bahía Blanca el maíz se encuentra en el fin de su ciclo perdiendo humedad.

Córdoba

Continúa la trilla de los maíces de primera tempranos en la delegación Laboulaye, con el total de los lotes en madurez fisiológica (R6). Los de primera tardíos y de segunda, presentan un deterioro en su estado general por las heladas tempranas, en su mayoría están entre grano pastoso (R4) y grano duro (R5). Aún es prematuro para dimensionar la disminución del rendimiento por el efecto adverso sobre el llenado.

En la delegación Marcos Juárez, la cosecha de los maíces de siembra de primera correspondientes a setiembre y octubre, se encuentra casi concluida, habiéndose recolectado prácticamente el 90% de su área. Los rindes son muy variados y van de 35 qq/ha en lotes marginales o costas de ríos y extremos de 130 qq/ha en mejores suelos y con napa cercana. En general, salvo la zona norte y parte del oeste, el resto presenta buenos rindes, que están en 100 qq/ha, mejor de lo esperado. Restan los lotes de siembra tardía y los de segunda, muchos afectados por las heladas tempranas.

También en el área de la delegación Río Cuarto, los maíces tardíos y los de segunda fueron muy afectados por las heladas de fines de marzo, estimándose pérdida de rinde.

En la zona centro y este de la delegación San Francisco, prácticamente se recolectó la totalidad de los maíces de siembras tempranas, con rendimientos promedio entre los 75 y 100 qq/ha. Mayormente el cultivo se encuentra en madurez. Los lotes de siembras tardías están entrando en grano lechoso a pastoso.

Los lotes sembrados temprano en la delegación Villa María están en estado de madurez e incluso algunos ya han sido cosechados. Los tardíos y de segunda se encuentran en general, en estado de grano pastoso. Los maíces tardíos han sido beneficiados por las lluvias que se han ido registrando pero también fueron afectados por las heladas tempranas de fines de marzo y por fuertes vientos que han provocado el vuelco de plantas. Con respecto a plagas hay presencia de oruga cogollera e isoca de la espiga.

Chaco

El cultivo de maíz en el ámbito de la delegación Roque Sáenz Peña se desarrolla en etapas de crecimiento vegetativo a formación de granos en algunos lotes más adelantados. La situación hídrica a la fecha es adecuada lo que está favoreciendo el avance del ciclo del cereal pero de continuar los días de baja o nula insolación también van a comenzar a afectar al cultivo.

Entre Ríos

En la delegación Paraná ya está finalizada la cosecha del maíz de primera. Los rendimientos obtenidos han sido dispares, pero en la generalidad fueron malos. El rinde promedio final se encuentra muy cercano a los 45 qq/ha. Estos bajos resultados se deben a que gran parte de los lotes atravesaron el periodo crítico bajo condiciones de sequía y muy altas temperaturas diurnas. En cuanto a los maíces tardíos y de segunda transcurren las primeras fases de llenado de granos. La condición es muy buena a buena, habiendo sido favorecidos por las oportunas precipitaciones de las últimas semanas. Los lotes se muestran con buena cantidad de plantas logradas y óptimo desarrollo. Las heladas registradas en la última semana de marzo han sido de bajo grado de afectación para el maíz de segunda.

Se da por finalizada la recolección de los maíces de primera en la delegación Rosario del Tala, con rindes que promedian los 31,50 qq/ha. Restan los lotes de maíces tardíos y de segunda, presentando estado fenológico, en su mayoría, desde granos lechosos a pastosos. En cuanto a las heladas, estos no se vieron tan afectados dado el alto porcentaje de humedad en los lotes debido a las lluvias de marzo.

La Pampa

En la delegación General Pico ocurrieron precipitaciones generalizadas los días viernes 8 y domingo 10, con valores máximos que superaron los 50 mm. Con respecto a las temperaturas, se registraron dos días con temperaturas absolutas máximas superiores a 30°C y los valores absolutos mínimos se ubicaron por arriba de los 10°C (valores tomados en casilla y a 1.5 metros de altura). En este contexto agroclimático, se desarrolla la última etapa de llenado de la mayor parte de los maíces tardíos destinados a grano. Continúa evaluándose el grado de daño producido por la helada del día 31 del mes anterior. Se estima que entre un 30% y 40% de la superficie sembrada ya había transcurrido su madurez fisiológica, razón por la cual, esta superficie, formada por lotes sembrados tempranos, no fue afectada. Con respecto a los tardíos sembrados en el sector medanoso de la región, se observan algunos no perjudicados, otros afectados en su totalidad y lotes afectados por sectores. No obstante, aún en aquellos dañados en su totalidad, se observa parte de las plantas con su color verde en el sector inferior. Los lotes de segunda fueron los más perjudicados y si bien no todos han sido afectados, los que sí lo fueron poseen plantas con su espiga cubierta de hojas secas. Con respecto a los trabajos de cosecha, los mismos se desarrollan de forma lenta y sectorizada, estimándose un avance de cosecha próximo al 25% de la superficie total estimada y rendimientos dispares, en un rango de valores que oscilan entre 70 y 85 qq/ha. En idéntica fecha de la campaña anterior el avance cosecha era del 18%.

En la delegación Santa Rosa, las precipitaciones de esta semana favorecieron a los maíces de primera siembra tardía o segunda fecha, que están terminando de llenar en R5 (grano

dentado). Se encuentran en regular a buen estado, sin plagas que los afecten, perjudicados por la helada agronómica del 31/3 que, según el estado fisiológico y el tiempo de duración a los que estuvieron expuestos, será el porcentaje de disminución de rendimiento, estimándose entre un 10% a 50% menos del potencial. Los maíces sembrados temprano, en primera fecha, se encuentran en R6 (madurez fisiológica) y en madurez comercial, con 19% de humedad o menos. Estos ya habían sido afectados por la ola de calor de la primera quincena de enero, estimándose un menor rinde con respecto al potencial esperado pero no fueron perjudicados por la helada. Los maíces de segunda sembrados sobre rastrojo de trigo o cebada, estaban al momento de la helada agronómica en estado R4, pleno llenado (grano lechoso) siendo altamente afectados, cortando su ciclo y estimándose una disminución de rendimientos superior al 60%; se encuentran en regular a mal estado sin plagas que los afecten.

Santa Fe

En la delegación Avellaneda la cosecha del maíz de primera se ha completado, con dispares rendimientos, con zonas donde, debido a su estado, se utilizó para forraje en su totalidad. Los lotes aun en pie se encuentran en estados reproductivos a madurez. Las lluvias ocurridas permitieron la recuperación del cultivo en varios lotes, quedando por evaluar las pérdidas de superficie, y de rendimiento.

Los lotes de maíz tardío o de segunda de la delegación Rafaela, se encuentran en llenado de grano, con muy buen desarrollo y tasa de crecimiento. Se dieron bajas temperaturas que en la zona sur de la delegación provocaron daños menores en las cabeceras de lotes puntuales.

En la delegación Casilda, con excepción de lotes puntuales en el departamento Caseros aun sin recolectar, se da por concluida la cosecha de los maíces tempranos. Los cuadros pendientes serán finalmente trillados ni bien se recupere piso con posterioridad a las últimas lluvias. El nivel productivo fue sensiblemente inferior al de las campañas precedentes, resultado de la persistente sequía y altas temperaturas padecidas por el cultivo a partir de su ingreso a la fase reproductiva. El rendimiento medio ponderado para la mayor parte del área implantada estuvo alrededor de los 58 qq/ha. Con respecto al maíz de segunda han quedado muy pocos planteos con probabilidades de lograr una alta performance, ya que sumado al estrés hídrico y térmico padecido, se agregó el efecto nocivo de la helada del 31/3. Muchos esquemas productivos ven caer sus rendimientos de los 70 qq/ha a apenas 30 o 40 qq/ha. Hay zonas puntuales en las que se evalúa no cosechar debido a la baja expectativa de producción.

Continúa la cosecha en la delegación Venado Tuerto. Los rendimientos siguen siendo muy dispares, promediando los 90 qq/ha con picos de 70 a 140 qq/ha, según zona y momento de la ocurrencia de lluvias.

Santiago del Estero

En la semana se produjeron algunas lluvias en casi toda la provincia, con la particularidad de ser chaparrones muy aislados, puntuales y de poco milimetraje, con valores de 8 a 30 mm y un promedio de 12-15 mm.

La mayor parte del maíz implantado en la delegación Quimilí se encuentra en llenado de granos y los más atrasados en floración. En general, fue sembrado un poco más tarde de lo normal por falta de humedad, tuvo un desarrollo vegetativo difícil, pero que las lluvias de marzo, en algunos casos, pudieron recomponer, con perspectivas de resultados alentadores.

NOA

La falta de humedad en el perfil del suelo es la mayor limitación de la campaña en la provincia de Jujuy. Hace tres semanas que no hay registros de lluvias, acompañado por

temperaturas elevadas, salvo estos últimos días con algunos milímetros caídos, aunque ya es tarde para la mayoría de los cultivos. El maíz inició el llenado de granos con perspectivas de rendimiento de sólo 25 qq/ha

En la provincia de Salta, las lluvias de la última semana apuntalan la buena condición del maíz y permiten entusiasmarse con mejores rendimientos considerando que aún, un porcentaje no menor, transita la floración y etapas tempranas de llenado.

MANÍ

Buenos Aires

En general, el cultivo se encuentra en etapa de llenado a madurez, en buenas condiciones.

En la zona sur de la delegación Salliqueló (Adolfo Alsina y Guamini) prácticamente ya finalizó el arrancado y se dio inicio a la cosecha. Y en el norte, Pellegrini, Tres Lomas y Salliqueló, estarían finalizando el arranque y en breve inician la recolección.

Córdoba

En la delegación Laboulaye, el cultivo se encuentra en etapa de semilla completa (R6), con evidentes síntomas en planta por efecto de las heladas. Se está adelantando el arrancado para evitar mayores daños.

Se avanza en el arrancado en la zona de la delegación Marcos Juárez, alcanzando un avance del 35%, apurándose por el daño de las heladas. Si bien no todos los lotes se vieron afectados, hay zonas como Pascana o Ballestero, donde los daños son severos; al sur, donde hay más maní, el efecto es variado el efecto.

En la delegación Río Cuarto, la helada afectó mucho al cultivo, debido a que estaba llenando los granos y no estaban maduros aún, por lo que no van a terminar de llenar bien, estando muy afectado el rinde.

En la delegación San Francisco, se están realizando aplicaciones de secantes en cultivos de maní y prosiguió la cosecha, alcanzando un avance del 7% y un rinde promedio inicial de 35 qq/ha.

También en la delegación Villa María, el cultivo de maní se vio muy afectado por las heladas de fin de marzo. Si bien en enero se comportó muy bien al estrés de altas temperaturas y sequía, las heladas lo afectaron significativamente, lo que seguramente se verá reflejado en el rendimiento. Se tuvo que acelerar el arrancado en varios lotes.

NOA

En la provincia de Jujuy, el maní avanza en la formación de cajas y llenado de granos. Se esperan rendimientos por debajo de lo habitual debido a que las condiciones de humedad no acompañaron al ciclo del cultivo, aunque por realizarse con riego se pudo evitar un mayor descenso.

En la provincia de Salta, el cultivo de maní se encuentra en las mismas etapas fenológicas. La condición continúa siendo aceptable y la disponibilidad de agua entre adecuada y regular.

POROTO

NOA

En la provincia de Jujuy los distintos porotos varían en su estadio de desarrollo desde crecimiento hasta un incipiente llenado. Lamentablemente este cultivo se llevó la peor parte del déficit hídrico, por lo que se informa que habrá lotes que no se cosecharán y otros sólo para recuperar semillas. Se estiman rendimientos de 2 a 4 qq/ha.

En la provincia de Salta el cultivo atraviesa etapas de floración y llenado acompañado por nuevos aportes hídricos. Los más adelantados son los lotes implantados con poroto caupí, mung y pallares, todos incluidos dentro de los tipos de poroto distintos del negro y el alubia. Se espera que en los próximos días comience la recolección de estas variedades.

SOJA

Buenos Aires

Se ha iniciado la cosecha de forma generalizada en el ámbito provincial, siendo el avance de la misma del 10%.

En Bolívar con un avance cercano al 7%, los rendimientos a la fecha promedian los 28 qq/ha.

En la zona de Bragado, prosigue la cosecha de forma sostenida de soja de primera.

En ámbitos de la delegación General Madariaga, se inicia lentamente la cosecha de los lotes de primera ocupación con rendimientos dispares. Los lotes de segunda ocupación en pleno llenado, y aquellos sembrados luego de cebada comenzando a amarillar.

Avanza rápidamente la cosecha de soja de primera en ámbitos de la delegación Junín, llegando al 50% de avance, con rindes muy variables, desde 27-30 qq/ha hasta los 43-45 qq/ha. Los mejores lotes aún no se han levantado, por lo que pueden mejorar el promedio para la zona. La soja de segunda se encuentra en R7-R8 con una leve afectación por la helada de 200 a 400 kilos/ha de pérdida dependiendo de los lotes, pero con rindes que llegan a ser normales para la zona.

En jurisdicción de la delegación La Plata, los cultivos de soja de primera ocupación se encuentran en estado general bueno, con lotes incluso muy buenos. Se observa sin embargo, una gran cantidad de lotes con presencia de malezas en niveles medios a altos, caso de yuyo colorado. La trilla se ha iniciado ya de manera generalizada con rendimientos medios que oscilan en 30 - 35 qq/ha. Los sembrados de segunda ocupación, se encuentran ya en las fases finales del periodo reproductivo, comenzando a observarse la senescencia de las hojas superiores en muchos casos debido a bajas temperaturas acaecidas en la zona. Si bien el acompañamiento de las precipitaciones durante el crecimiento desarrollo fue muy adecuado, se observan fallas en la implantación debido a escasez hídrica en dicho momento, que han sido compensadas en parte, lo que afectará la performance productiva.

En Lincoln, la cosecha alcanza el 27% de la superficie con rendimientos que promedian en la delegación los 34 qq/ha.

En Pehuajó, las precipitaciones ocurridas los días previos demoran las tareas de cosecha, que a la fecha alcanzan el 5%. Las sojas de segunda, se presentan afectadas por la ocurrencia de las heladas acontecidas los días pasados, presentándose con un daño variable.

En la zona de Pergamino, se está priorizando la cosecha de soja versus el maíz. En la zona noroeste, las sojas de primera han sufrido más el efecto de la sequía y los lotes de inferior calidad agrícola lo demuestran. Las de segunda han sido afectadas por este efecto pero en menor medida. En el resto de la delegación, las sojas de primera se encuentran en condiciones aceptables de rendimiento, dentro de los promedios de la zona de los últimos años. Prácticamente a todas se les está cayendo las hojas y muy próximas a ser cosechadas. Se comenzaron a cosechar algunos lotes de soja de segunda, pero son muy aislados y aquellos que se sembraron muy temprano y ciclos cortos.

En la zona de Salliqueló, el cultivo se encuentra ingresando en la etapa de madurez, y aun no se ha iniciado la cosecha, que se espera que comience durante los próximos días.

En Tandil y Tres Arroyos, con una situación similar, la soja de primera se encuentra entre inicio y plena madurez, mientras la de segunda se encuentra en llenado.

Las sojas de primera de la delegación Veinticinco de Mayo, se encuentran en un 90% en madurez comercial. La cosecha arrancó con muy buen ritmo hasta que las lluvias de la semana pasada y la alta humedad la detuvieron. Se acortaron los días de cosecha debido a la neblina de la mañana, terminando de secar cerca del mediodía y reviene la humedad a la tardecita. Se las observa en buenas condiciones y según los datos relevados por los informantes agrícolas calificados los rindes hasta el momento se encuentran por encima de lo esperado, teniendo en cuenta que se esperaba un impacto negativo por el déficit hídrico, estrés térmico de enero y heladas tempranas. Las sojas de segunda, están en un 20% en madurez comercial, en muy buen estado, con buenas expectativas de rindes. Las bajas temperaturas aceleraron el ciclo de este cultivo.

Córdoba

En la zona de Laboulaye, avanza la trilla de los lotes más tempranos de soja de primera. La mayor superficie en inicio de madurez (R7). Respecto a la soja de segunda, se presenta mostrando deterioros por efecto de las heladas, el total de la superficie se encuentra entre semilla completa (R6) e inicio de madurez (R7).

En Marcos Juárez, se está concluyendo la cosecha de soja de primera, con rindes que se reportan mejores de lo que se esperaba. En el área central hay buenos rindes con picos de 50 qq/ha y promedios de 42 qq/ha. Al sur, también hay buenos rendimientos similares. El área norte y parte del oeste de la delegación presenta rendimientos bajos debido a las altas temperaturas y las escasas lluvias que padecieron, por lo que los mismos están en promedio en los 25 -30 qq/ha. El avance se estima en 85- 90% aproximadamente. Respecto a la soja de segunda, muy afectada por la helada de la semana pasada. Se estima un 70% de la superficie afectada. Esto complica los rindes de este cultivo, ya que venía una amplia superficie afectada por falta lluvia y altas temperaturas. En el fin de semana pasado antes de la lluvia se comenzó la trilla con rindes promedios de 20 – 25 qq/ha.

En Río Cuarto, continúa avanzando la cosecha de soja de primera, que vio acelerada la madurez dada la ocurrencia de las primeras heladas. Las sojas de segunda que atravesaban la etapa de llenado durante la helada, han visto interrumpido este proceso, por lo que probablemente resulten en granos livianos.

En San Francisco, los lotes sembrados se encuentran en general en madurez de cosecha y la recolección, a medida que las condiciones climáticas lo permiten, se da con buen ritmo. Los rendimientos promedio se están dando entre los 30 qq/ha y 40 qq/ha. En el caso de la soja de segunda, en general se encuentra comenzando la etapa de llenado de grano. Por las fechas de

siembra tardía y menor producción foliar se puede observar entre surcos sin cerrar y que facilitan la emergencia de malezas.

En Villa María, la soja de primera se encuentra en estado de madurez a plena madurez, incluso hay muchos lotes que ya se han cosechado. Las heladas de fines de marzo aceleraron la necesidad de trillar el cultivo. La soja de segunda se encuentra entre llenado de grano y comienzo de madurez. La helada temprana de marzo afectó al cultivo, en el cual se observan las hojas quemadas y seguramente se verá afectado el rendimiento final del cultivo.

Corrientes

Las abundantes precipitaciones ocurridas durante la semana, demoran el avance de la cosecha.

Chaco

En la zona de la delegación Charata, el cultivo de soja se encuentra en llenado de granos en condiciones de excesos hídricos y con cuadros con inundación temporaria que agrava situaciones, sobre todo en la zona de los bajos donde el agua está produciendo problemas. Se espera que estas condiciones mejoren para poder evitar importantes pérdidas de rendimiento, sobre todo en cuadros a comienzos de maduración y evitar vuelco. En las zonas más altas, de drenaje normal los cuadros se encuentran en buenas a excelentes condiciones y sus perspectivas de rendimiento son muy buenas.

El cultivo de soja en el ámbito de la delegación Roque Sáenz Peña, se desarrolla en etapas de formación de vainas a llenado de granos y las lluvias que se continúan registrando, si bien comienzan a ser excesivas en algunas zonas, favorecen las últimas etapas del ciclo de la oleaginosa luego de la importante seca de los primeros meses del año.

Entre Ríos

La soja de primera en el ámbito de la delegación Paraná, se encuentra en etapas de llenado de grano y madurez. Las tareas de cosecha se detuvieron debido a las lluvias registradas en el comienzo de la semana actual, con casi el 10% de la superficie recolectada. En general la condición es de buena a regular. Varios lotes se han observado con síntomas de estrés hídrico como aborto de vainas, pérdidas de hojas y bajo porte. Se destaca que se revirtió durante las últimas semanas la escasa disponibilidad de agua previa a estas, permitiendo la recuperación del cultivo en muchas zonas. Para el caso de la soja de segunda también han resultado oportunas las lluvias, pese a que la condición que mejor explica el estado del cultivo es regular. Ya que las plantas se encuentran con poco desarrollo y los lotes se muestran en muchos casos sin cerrar el surco. Estas transitan etapas entre inicio de floración y comienzo de formación de vainas. Las heladas registradas en la última semana de marzo han sido de bajo grado de afectación para la soja de segunda, siendo en algunos lugares puntuales el daño algo mayor.

En la zona de Rosario del Tala, desde la semana anterior se dio comienzo con la cosecha de los primeros lotes de soja de primera, posicionándose el avance de cosecha en el 4%, con rendimientos entre los 15 qq/ha a 36 qq/ha, siendo estos muy pocos representativos para determinar promedios. En lo que respecta a los lotes de segunda, en su mayoría se presentan desde inicio de llenados de los granos a pleno llenado, las heladas acaecidas en la semana anterior, en cuanto a los daños, en parte se vieron atemperados debido al alto porcentaje de humedad reinante, si bien en los bajos algún lote se podría ver afectado, al ver acelerado su ciclo, esto se reflejaría en los rindes, al tener los granos un menor tamaño y peso hectolítrico.

La Pampa

En General Pico, se registraron precipitaciones durante los días 8 y 10, por lo que durante la primera parte de la semana, los trabajos de cosecha de los lotes de primera se desarrollaron con muy buen ritmo y prácticamente en forma generalizada. Posteriormente, las lluvias interrumpieron las tareas. Se estima que el avance de cosecha sería del 30% de la superficie total estimada. En idéntica fecha de la campaña anterior el avance cosecha fue del 10%. Continúan los monitoreos para determinar el grado de afectación producido por la helada del día 31 del mes anterior. Se estima que entre un 60% y 70% de la superficie sembrada con lotes de primera ya habían transcurrido su madurez fisiológica. Razón por la cual, esta superficie no fue afectada. Con respecto a los lotes de siembra tardía, se observan lotes no afectados, lotes afectados en su totalidad y lotes afectados por sectores. No obstante, aún en lotes afectados en su totalidad, se observa parte de las plantas aún con su color verde en sector inferior de misma. Los lotes de segunda son los más afectados. No obstante, ésto se observa solo en el sector superior de la planta. Si las condiciones agroclimáticas acompañan el crecimiento de estos lotes, es posible observar una recuperación de los mismo. Al respecto, es importante señalar que la mayor cantidad de los lotes segunda, poseen una altura de planta en muchos casos, cercana al alambre superior del alambrado.

Las precipitaciones ocurridas durante la semana en ámbitos de la delegación Santa Rosa, favorecen a las sojas de primera que se encuentran en R6-R7 (crecimiento del grano-maduración), estas están afectadas por la helada agronómica del 31/03 por lo que se estima disminuirá su rendimiento entre el 10% al 20% de su potencial, dependiendo del tiempo al que fueron expuestos a las bajas temperaturas. Más del 5% de la soja de primera ya está lista para cosecharse pero se demora el inicio de la misma por las precipitaciones de esta semana. Las sojas de segunda, estaban en R3 (elongación y crecimiento de vaina) al momento de la helada agronómica lo que hizo que fueran afectadas en mayor medida, estimándose mermas de rendimientos (de acuerdo a la intensidad y tiempo de duración) que podrían ser superiores al 60% de su potencial. El perfil del suelo se encuentra con humedad entre adecuada/exceso en los departamentos del centro, Catrilo, Capital Toay y Atreuco; adecuada en Utracan según informe de ORA del 11/04.

San Luis

Continúa la cosecha con buenos rendimientos obtenidos hasta la fecha. Las precipitaciones con caída de granizo ocurridas durante los últimos días, podrían haber ocasionado daños, que aún no se han cuantificado.

Santa Fe

En ámbitos de la delegación Avellaneda, han ocurrido precipitaciones de variada intensidad, que podrían permitir la recuperación del cultivo para el que aún no se ha iniciado a la cosecha.

En la zona de Cañada de Gómez, continúa la cosecha de soja de primera con rendimientos que rondan los 33 qq/ha hasta el momento. La superficie cosechada ronda el 60%, detenida por el momento por las lluvias caídas. En el caso de las sojas de segunda, se han iniciado las tareas de recolección de los primeros lotes con rindes que rondan los 30 qq/ha.

En Casilda, la cosecha avanzó hasta su interrupción por las lluvias (promedio 40 milímetros) del día lunes. Se estima que, apenas se reanude la actividad, la recolección quedará concluida en breve. Los rendimientos se repiten con promedio decreciente desde el gradiente sudoeste hacia el este, con máximos de 35 qq y lotes con pérdidas totales en suelos con limitantes de los departamentos Rosario y Constitución. Se mantienen los inconvenientes en cuanto a la calidad, con elevada presencia de granos verdes y de pequeño tamaño. En el caso de la soja de segunda,

se han comenzado a cosechar los primeros lotes, primordialmente aquellos que pudieron implantarse temprano, sobre antecesor legumbre. Se observa a nivel generalizado un bajo nivel de rendimientos, con marcas de entre 10 a 18 qq/ha, con algunos cuadros bajo evaluación respecto de las probabilidades o no de su recolección. En muchos casos se ha interrumpido el normal ciclo evolutivo en función de la severidad de los daños causados por la última helada.

En Rafaela, la cosecha de soja de primera, se intensificó en el centro sur de la delegación hasta el comienzo de la inestabilidad climática, con rendimientos en promedio entre 27 a 32 qq/ha, existiendo máximos de 43 qq/ha. Se observan lotes en madurez fisiológica, los más atrasados en R5 llenado de grano y R6 tamaño máximo del grano. Las sojas de segunda, transitan el llenado de grano con una buena tasa de crecimiento, los más adelantados se encuentran en madurez comercial a la espera de que la humedad permita el ingreso de la maquinaria para cosechar.

En Venado Tuerto, continúa la cosecha de soja de primera con rendimientos buenos a pesar de la falta de humedad, picos de 55 qq/ha a 38 qq/ha. En el caso de la soja de segunda, se ha iniciado la cosecha de los primeros lotes.

Santiago del Estero

En Quimilí, se han registrado precipitaciones en prácticamente toda la región. Si bien de escaso milimetraje, podrían resultar beneficiosas al cultivo, sobre todo para aquellos lotes que se encuentran transitando la etapa de llenado.

NOA

En Jujuy, El cultivo de soja avanza en el llenado de granos en la mayoría de sus lotes, aunque los rendimientos esperados para la campaña descendieron a solo 10 qq/ha por la falta de precipitaciones en momentos críticos.

En Salta, comenzó de manera muy incipiente la cosecha de soja. Si bien ya hay una importante cantidad de lotes de la oleaginosa que alcanzó la madurez, la elevada humedad en los granos producto de varios días nublados, con lluvias y lloviznas, no permitió que el inicio de la cosecha se realice con mayor ímpetu.

En Tucumán, comenzó la trilla de lotes de sojas de ciclo corto y tempranas con rendimientos regulares que van desde 8 a 14 qq/ha y se paralizaron el día lunes por la lluvia. Las demás sojas están llenando y las más avanzadas ya se encuentran en maduración.

SORGO

Buenos Aires

Prosiguió la cosecha en el área de las delegaciones Pergamino, Junín, La Plata y Salliqueló. A nivel provincial el avance es del 16% con un rinde promedio de 42 qq/ha.

Córdoba

En las delegaciones Laboulaye y Marcos Juárez los lotes está iniciando la madurez. Su condición es buena, las heladas no causaron un daño significativo, siendo el cultivo menos afectado.

En la delegación Río Cuarto, el cultivo primero fue afectado por el pulgón amarillo y ahora por la helada, así que el potencial de rinde disminuyó.

En la delegación San Francisco, en general, el cultivo se encuentra en llenado de grano con muy buenas condiciones generales. Los lotes más avanzados ya están en madurez fisiológica o de cosecha, habiendo comenzado la trilla de los primeros lotes en el departamento de San Justo.

Entre Ríos

En la zona de la delegación Paraná la cosecha se detuvo en la presente semana debido a las lluvias registradas en casi toda la región. La superficie recolectada, hasta el momento, es del 17%. Los rendimientos de los primeros lotes son regulares, con valores en su mayoría por debajo de los 50 qq/ha.

Durante la semana se recolectaron muy pocos lotes en la delegación Rosario del Tala debido a la falta de piso, alto porcentaje de humedad en los granos, y la despereja maduración en la panoja, por lo que algunos productores están pensando en recurrir a la aplicación de defoliante para acelerar e uniformar la maduración. El avance de cosecha es de, alrededor, del 6%.

La Pampa

En la delegación Santa Rosa, los sorgos graníferos sembrados temprano estaban en R3-R4, llenado-maduración, al momento de la helada agronómica del 31/3, siendo altamente afectados, cortando su ciclo, por lo que tendrán rindes menores a los esperados. Los que se sembraron tardíos y se encontraban en R3, pleno llenado, la helada, también les cortó el ciclo por lo que se darán por perdidos o se destinarán a forraje.

Santa Fe

En la delegación Avellaneda, prosiguió la cosecha de los primeros lotes puntuales en algunas zonas con rendimientos normales.

Comenzó la cosecha de los primeros lotes en la delegación Rafaela con rindes irregulares según la zona, historia del lote y el momento de ocurrencia de las precipitaciones. Los promedios fueron entre 36 y 44 qq/ha. El cultivo se encuentra en llenado de granos y madurez fisiológica.

En la delegación Cañada de Gómez se comenzaron a desecar los lotes en madurez para poder ser recolectados. Los más retrasados están finalizando el llenado de grano, siendo estos, la minoría de los lotes.

Se siguen cosechando lotes en la delegación Casilda, apenas se alcanza una humedad de grano adecuada. Con la mitad de la superficie recolectada el rendimiento se mantiene dentro de una media de 45 qq/ha.

Santiago del Estero

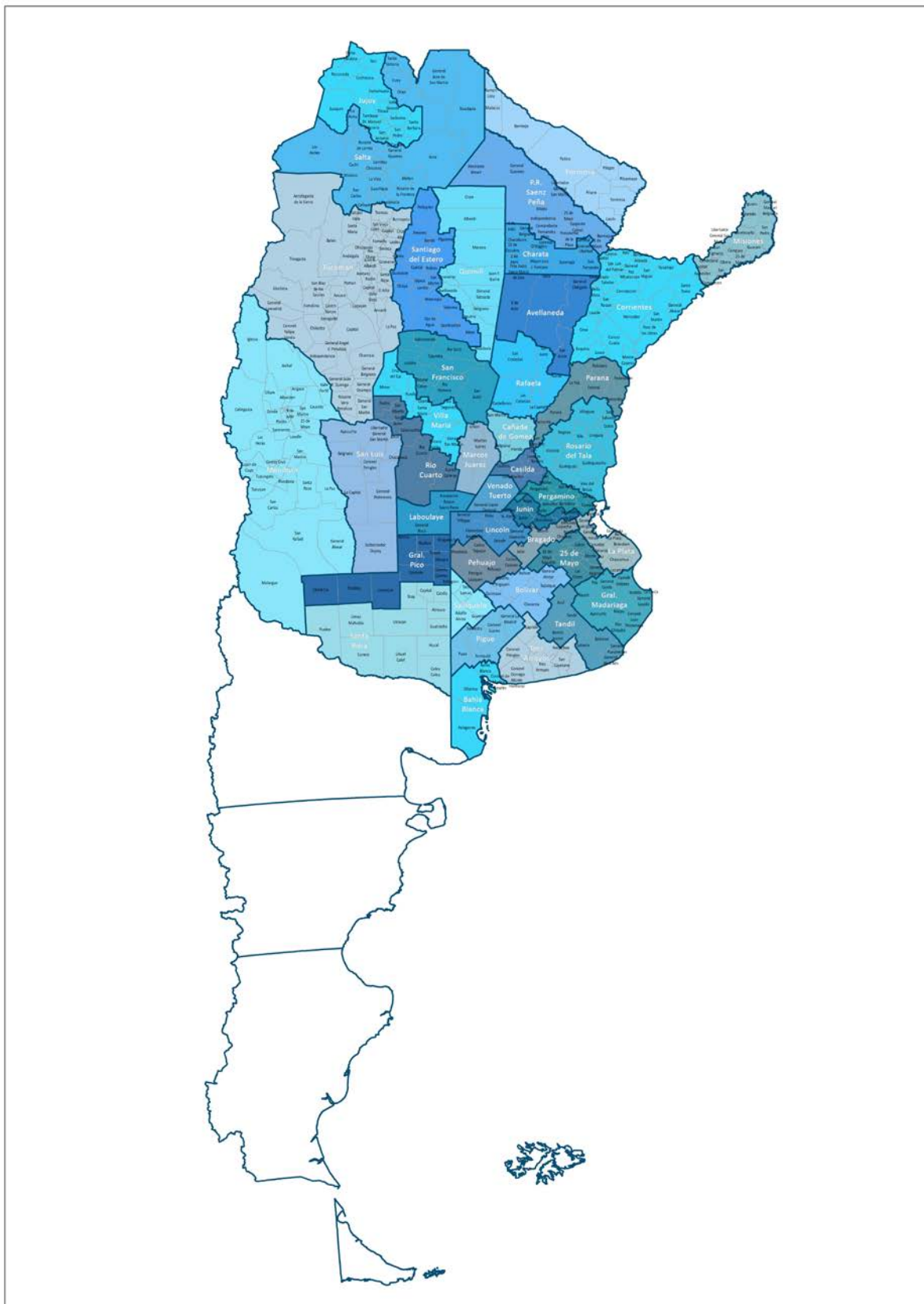
En la delegación Quimilí, el cultivo sufrió en la etapa vegetativa pero en la mayor parte de los casos se recuperó, más aún en los lotes sembrados más tarde, pero que a su vez tienen más riesgos de ser afectados por las heladas.

NOA

En Jujuy, la falta de humedad en el perfil determinan perspectivas de rinde para este cultivo de 30 qq/ha, un poco mejor que para el caso de maíz por ser una gramínea mejor adaptada a condiciones de sequía.

En Salta el sorgo se encuentra, en su mayoría, llenando granos. Los lotes más retrasados atraviesan la floración con buena disponibilidad hídrica gracias a las últimas lluvias registradas en gran parte de las zonas productivas.

MAPA DE DELEGACIONES



AVANCE DE LA COSECHA DE ALGODÓN

CAMPAÑA: 2021/2022 (*)

DELEGACIÓN	ÁREA SEMBRADA <i>Hectáreas</i>	10/03	17/03	25/03	31/03	07/04	13/04
		%	%	%	%	%	%
Río Cuarto	800						
San Francisco	200		50	100	100	100	100
Villa María	500						
CORDOBA	1.500			7	13	13	13
Charata	125.000			3	4	11	14
Pcia. R.S.Peña	79.100			7	13	16	16
CHACO	204.100			4	7	13	14
FORMOSA	5.052						
SALTA	12.460						
SANLUIS	5.100						
SANTA FE	53.500		2	2	7	9	12
STGO. ESTERO	65.500			10	15	19	19
STGO. ESTERO (Quimilí)	143.300						
SANTIAGO DEL ESTERO	208.800			3	5	6	6
TOTAL PAÍS	490.512	0	0	3	6	9	10
	<i>21/22</i>						
	<i>20/21</i>	1	3	6	8	12	18

(*) Cifras Provisorias

AVANCE DE LA COSECHA DE ARROZ
CAMPAÑA: 2021/2022 (*)

DELEGACIÓN		ÁREA SEMBRADA <i>Hectáreas</i>	10/03	17/03	25/03	31/03	07/04	13/04
			%	%	%	%	%	%
CORRIENTES	LA	8.200	55	73	73	75	89	93
	LF	83.300	100	100	100	100	100	100
T. CORRIENTES		91.500	96	98	98	98	99	99
CHACO	LA							
	LF	4.000	30	50	50	70	80	100
T. CHACO		4.000	30	50	50	70	80	100
PARANA	LA	2.350				27	48	53
	LF	26.150	6	7	13	30	48	60
T. PARANÁ		28.500	6	6	12	30	48	59
R. DEL TALA	LA	6.000			9	18	36	57
	LF	30.000	1	3	15	29	40	61
T. R.DEL TALA		36.000	1	3	14	27	39	60
T. ENTRE RÍOS		64.500	3	4	13	28	43	60
FORMOSA	LA							
	LF	11.500	50	50	50	70	72	72
T. FORMOSA		11.500	50	50	50	70	72	72
AVELLANEDA	LA	1.500					15	30
	LF	15.000	35	45	50	60	75	76
T. AVELLANEDA		16.500	32	41	46	55	70	72
RAFAELA	LA	200						15
	LF	12.500	15	20	35	55	80	90
T. RAFAELA		12.700	15	20	34	54	79	89
T. SANTA FE		29.200	24	32	41	54	74	79
TOTAL PAÍS	LA	18.250	22	29	32	40	56	68
	LF	182.450	50	52	57	66	75	82
TOTAL PAÍS		200.700	47	50	54	64	73	80
		<i>20/21</i>	<i>11</i>	<i>49</i>	<i>54</i>	<i>61</i>	<i>68</i>	<i>73</i>

(*) Cifras Provisorias

AVANCE DE LA COSECHA DE GIRASOL
CAMPAÑA: 2021/2022 (*)

DELEGACIÓN	ÁREA SEMBRADA Hectáreas	10/03	17/03	25/03	31/03	07/04	13/04	
		%	%	%	%	%	%	
Bahía Blanca	4.600	16	36	53	78	92	93	
Bolívar	103.200	7	28	61	64	78	80	
Bragado	2.740		30	100	100	100	100	
General Madariaga	74.350		3	21	85	92	100	
Junín	4.830			0,2	0,5	8	33	
La Plata	8.500	10	15	45	45	90	100	
Lincoln	12.000	27	80	96	98	99	99	
Pehuajó	69.392	12	65	90	93	100	100	
Pergamino	2.521		48	69	100	100	100	
Pigüé	79.000		10	33	80	99	99	
Salliqueló	155.500	1	13	29	45	70	77	
Tandil	255.300		12	76	85	98	100	
Tres Arroyos	291.316	2	10	31	37	58	86	
25 de Mayo	39.104		42	74	89	100	100	
BUENOS AIRES								
	21/22	1.102.353	2	18	50	64	81	91
	20/21	1.029.645	9	43	65	72	84	91
Laboulaye	31.214	24	34	47	87	92	100	
Marcos Juárez	13.500	72	85	100	100	100	100	
Río Cuarto	8.000		3	50	100	100	100	
San Francisco	14.900	90	99	100	100	100	100	
Villa María	900	22	50	50	58	100	100	
CÓRDOBA								
	21/22	68.514	45	55	69	94	96	100
	20/21	63.744	27	48	58	71	84	98
Paraná	7.525	100	96	100	100	100	100	
Rosario del Tala	3.750	96	100	100	100	100	100	
ENTRE RÍOS								
	21/22	11.275	98	98	100	100	100	
	20/21	8.325	100	100	100	100	100	
General Pico	98.000	10	23	51	77	95	97	
Santa Rosa	69.400	5	25	48	77	90	100	
LA PAMPA								
	21/22	167.400	8	24	49	77	93	99
	20/21	154.080	17	47	60	62	79	92
Avellaneda	117.000	100	100	100	100	100	100	
Cañada de Gómez	6.500	100	100	100	100	100	100	
Casilda	1.400			63	100	100	100	
Rafaela	100.760	100	100	100	100	100	100	
Venado Tuerto	700	90	100	100	100	100	100	
SANTA FE								
	21/22	226.360	99	99	100	100	100	
	20/21	232.400	100	100	100	100	100	
CATAMARCA	50							
CORRIENTES	400	100	100	100	100	100	100	
CHACO (Charata)	126.500	100	100	100	100	100	100	
CHACO (Pcia. R. S. Peña)	52.000	100	100	100	100	100	100	
FORMOSA	1.050					100	100	
JUJUY	0							
MISIONES	0							
SALTA	1.365	29	33	49	66	76	89	
SAN LUIS	50.500	17	32	50	70	90	96	
STGO. ESTERO	6.500	88	88	88	88	88	88	
STGO. ESTERO (Quimilí)	25.500	87	87	87	87	87	87	
TUCUMÁN	100							
TOTAL PAÍS								
	21/22	1.839.867	26	40	62	75	87	94
	20/21	1.675.726	32	57	72	78	87	94

(*) Cifras Provisorias

AVANCE DE LA COSECHA DE MAIZ
CAMPAÑA: 2021/2022 (*)

DELEGACIÓN	ÁREA SEMBRADA Hectáreas	10/03	17/03	25/03	31/03	07/04	13/04
		%	%	%	%	%	%
Bahía Blanca	17.900						
Bolívar	200.000	12	29	34	34	35	35
Bragado	190.000				15	21	35
General Madariaga	135.400					2	5
Junín	170.000			5	7	11	49
La Plata	33.120			5	5	10	20
Lincoln	310.000			1	4	13	47
Pehuajó	396.700				2	16	21
Pergamino	178.850		3	8	32	34	39
Pigüé	138.000						
Salliqueló	250.000		3	6	14	35	46
Tandil	290.000						
Tres Arroyos	300.000						
25 de Mayo	176.494			3	7	9	17
BUENOS AIRES							
21/22	2.786.464	1	3	4	9	15	25
20/21	2.713.158	0,05	2	5	8	14	17
Laboulaye	480.000		1	5	8	9	10
Marcos Juárez	488.100	2	16	30	44	60	77
Río Cuarto	816.450			1	4	12	13
San Francisco	763.997			1	2	4	10
Villa María	531.400		1	5	7	10	17
CÓRDOBA							
21/22	3.079.947	0,3	3	7	11	17	23
20/21	3.008.944		0,2	0,5	2	5	9
Paraná	140.000	81	81	86	89	90	90
Rosario del Tala	345.000	61	63	82	84	89	92
ENTRE RÍOS							
21/22	485.000	67	68	83	85	89	91
20/21	445.700	32	68	79	85	88	90
General Pico	413.900			6	6	10	24
Santa Rosa	174.600						
LA PAMPA							
21/22	588.500			5	4	7	16
20/21	588.900			3	3	7	7
Avellaneda	101.000	11	11	11	11	11	11
Cañada de Gómez	278.615	18	34	46	62	71	75
Casilda	208.100	27	49	58	61	63	64
Rafaela	385.700	44	50	66	80	80	80
Venado Tuerto	240.000	3	7	15	25	40	45
SANTA FE							
21/22	1.213.415	21	33	43	53	59	63
20/21	1.097.830	14	32	41	46	57	63
CATAMARCA	18.800						
CORRIENTES	11.000	81	81	81	92	99	99
CHACO (Charata)	123.000						
CHACO (Pcia. R. S. Peña)	155.000						
FORMOSA	38.100	44	44	44	44	44	44
JUJUY	7.538						
MISIONES	29.318	21	26	31	34	41	43
SALTA	310.000						
SAN LUIS	430.300			1	3	4	8
STGO. ESTERO	168.000						
STGO. ESTERO (Quimilí)	600.000						
TUCUMÁN	92.100						
TOTAL PAÍS							
21/22	10.136.482	6	9	12	16	21	27
20/21	9.742.230	3	8	11	13	17	20

(*) Cifras Provisorias

AVANCE DE LA COSECHA DE SOJA
CAMPAÑA 2021/2022 (*)

DELEGACIÓN		ÁREA SEMBRADA <i>Hectáreas</i>	10/03 %	17/03 %	25/03 %	31/03 %	07/04 %	13/04 %
Bolivar	1ª	207.000					7	7
	2ª	158.100						
Bragado	1ª	234.500					5	10
	2ª	207.535						
General Madariaga	1ª	23.000					3	8
	2ª	39.000						
Junin	1ª	313.500				9	31	45
	2ª	194.500						
La Plata	1ª	46.000					4	10
	2ª	26.000						
Lincoln	1ª	428.000					5	27
	2ª	248.000						
Pehuajó	1ª	392.900						5
	2ª	207.000						
Pergamino	1ª	496.900			0,2	2	8	33
	2ª	252.350						0,3
Pigüé	1ª	105.000						
	2ª	52.000						
Salliqueló	1ª	154.000						
	2ª	64.000						
Tandil	1ª	218.000						
	2ª	302.500						
Tres Arroyos	1ª	173.212						
	2ª	212.011						
25 de Mayo	1ª	247.995						14
	2ª	136.320						
BUENOS AIRES	21/22	5.139.324			0,01	1	4	10
	20/21	5.286.348			1	2	6	13
Laboulaye	1ª	453.245					3	11
	2ª	112.000						
Marcos Juárez	1ª	581.000			8	11	48	91
	2ª	305.800						18
Rio Cuarto	1ª	904.100				5	15	50
	2ª	103.900						
San Francisco	1ª	736.411			0,4	1	4	21
	2ª	200.027						
Villa María	1ª	574.100				6	18	27
	2ª	210.100						
CÓRDOBA	21/22	4.180.683		0	1	4	13	33
	20/21	4.269.777		0,4	0,5	1	9	15
Paraná	1ª	180.250				0,2	3	8
	2ª	185.620						
Rosario del Tala	1ª	395.000				0,2	1	4
	2ª	320.000						
ENTRE RÍOS	21/22	1.080.870				0,1	1	3
	20/21	1.112.620				1	3	5

AVANCE DE LA COSECHA DE SOJA (cont)

CAMPAÑA 2021/2022 (*)

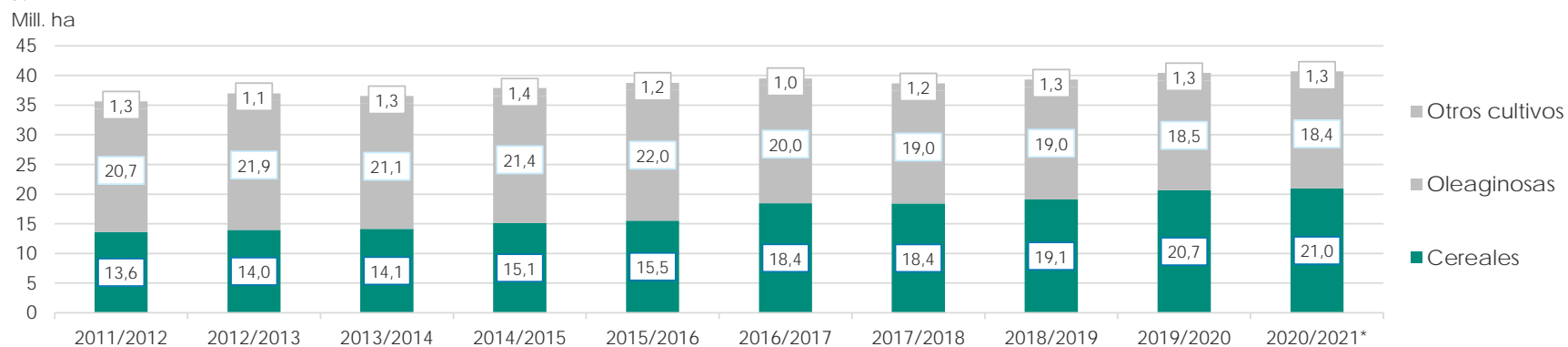
DELEGACIÓN		ÁREA SEMBRADA Hectáreas	10/03	17/03	25/03	31/03	07/04	13/04
			%	%	%	%	%	%
General Pico	1ª	345.000					4	30
	2ª	82.700						
Santa Rosa	1ª	59.000						
	2ª	14.200						
LA PAMPA	21/22	500.900					3	21
	20/21	493.517					5	5
Avellaneda	1ª	108.000						
	2ª	109.000						
Cañada de Gómez	1ª	485.418				15	43	58
	2ª	296.013						
Casilda	1ª	389.700			13	30	75	87
	2ª	177.800						9
Rafaela	1ª	361.000					2	12
	2ª	424.500						
Venado Tuerto	1ª	355.000			8	22	38	55
	2ª	165.000						1
SANTA FE	21/22	2.871.431			3	9	22	30
	20/21	3.038.334			1	3	18	30
CATAMARCA	1ª	17.300						3
	2ª	21.000						
CORRIENTES	1ª	4.490				32	57	67
	2ª	700				38	70	82
CHACO (Charata)	1ª	290.000						
	2ª	65.000						
CHACO (Pcia. R. S. Peña)	1ª	237.900						
	2ª	52.400						
FORMOSA	1ª	21.392			75	75	75	75
	2ª	2.400					3	3
JUJUY	1ª	5.088						
	2ª	5.679						
MISIONES		3.750					10	10
SALTA	1ª	262.756						1
	2ª	64.781						1
SAN LUIS	1ª	184.800			0,2	2	16	49
	2ª	4.600						
STGO. ESTERO	1ª	122.500						
	2ª	93.500						
STGO. ESTERO (Quimilí)	1ª	563.500						
	2ª	308.250						
TUCUMÁN	1ª	88.080						3
	2ª	63.250						3
TOTAL PAÍS	21/22	16.256.324			1	3	9	19
	20/21	16.650.093			1	1	8	14

(*) Cifras Provisorias

ÁREA SEMBRADA DE GRANOS Y ALGODÓN DE LA REPÚBLICA ARGENTINA (en Ha)
 CAMPAÑAS 2011/2012- 2020/2021 (*)

CULTIVOS	2011/2012	2012/2013	2013/2014	2014/2015	2015/2016	2016/2017	2017/2018	2018/2019	2019/2020	2020/2021*
ALPISTE	14.000	14.000	28.000	26.000	19.000	32.000	15.000	27.000	15.000	30.270
ARROZ	237.000	233.000	243.000	239.000	215.000	206.000	202.000	195.000	185.000	200.000
AVENA	1.057.000	1.224.000	1.460.000	1.340.000	1.329.000	1.350.000	1.151.000	1.364.000	1.485.000	1.405.500
CEBADA	1.229.000	1.876.000	1.342.000	1.082.000	1.514.000	980.000	1.020.000	1.350.000	1.280.000	1.237.000
CENTENO	156.000	163.000	310.000	319.000	332.000	307.000	323.000	345.000	726.000	668.000
MAIZ	5.000.000	6.100.000	6.100.000	6.000.000	6.900.000	8.480.000	9.140.000	9.000.000	9.500.000	9.750.000
MIJO	42.000	41.300	16.000	11.000	13.000	6.940	6.380	8.000	11.000	17.000
SORGO GRANIFERO	1.266.000	1.158.000	997.000	840.000	843.000	728.000	640.000	530.000	520.000	980.000
TRIGO	4.630.000	3.160.000	3.650.000	5.260.000	4.380.000	6.360.000	5.930.000	6.290.000	6.950.000	6.700.000
Subtotal Cereales	13.631.000	13.969.300	14.146.000	15.117.000	15.545.000	18.449.940	18.427.380	19.109.000	20.672.000	20.987.770
CARTAMO	171.000	119.000	9.000	44.000	80.000	26.000	35.000	28.650	27.000	6.000
COLZA	30.000	93.000	72.000	56.000	37.000	25.000	18.300	18.700	16.600	19.000
GIRASOL	1.851.000	1.660.000	1.300.000	1.465.000	1.435.000	1.860.000	1.704.000	1.900.000	1.500.000	1.676.000
LINO	17.000	15.000	18.000	15.000	17.000	13.000	12.400	14.200	9.000	14.200
SOJA	18.670.000	20.000.000	19.700.000	19.790.000	20.479.000	18.057.000	17.260.000	17.000.000	16.900.000	16.650.000
Subtotal Oleaginosas	20.739.000	21.887.000	21.099.000	21.370.000	22.048.000	19.981.000	19.029.700	18.961.550	18.452.600	18.365.200
ALGODON	622.000	411.000	552.000	524.000	406.000	253.000	327.000	441.000	450.000	415.000
MANI	307.000	418.000	412.000	425.500	370.000	364.000	452.000	389.000	370.000	410.000
POROTO	338.000	277.000	352.000	438.000	377.000	424.000	418.000	421.000	490.000	520.000
Subtotal Otros Cultivos	1.267.000	1.106.000	1.316.000	1.387.500	1.153.000	1.041.000	1.197.000	1.251.000	1.310.000	1.345.000
TOTAL	35.637.000	36.962.300	36.561.000	37.874.500	38.746.000	39.471.940	38.654.080	39.321.550	40.434.600	40.697.970

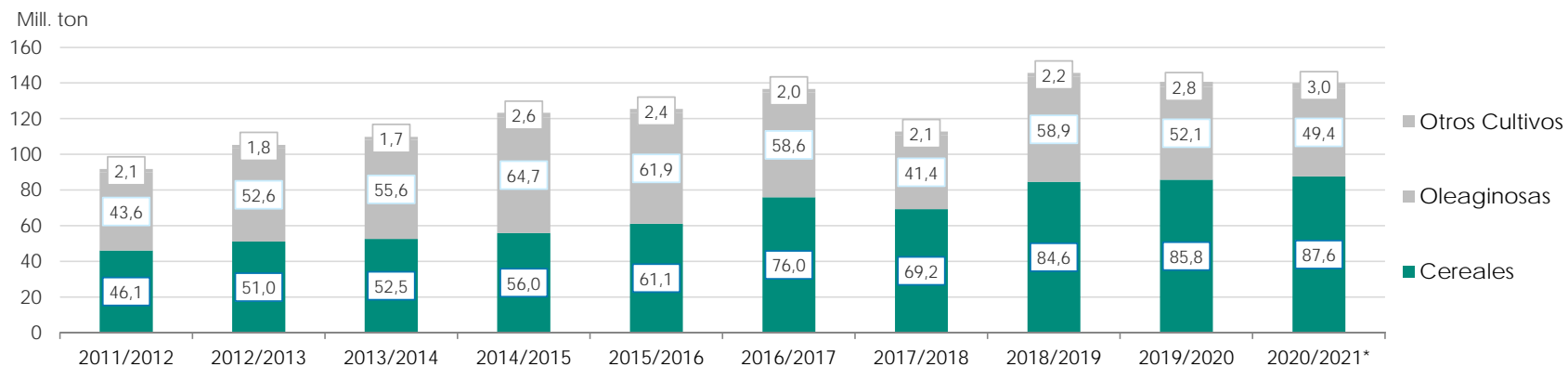
(*) Cifras Provisorias



VOLÚMENES DE PRODUCCIÓN DE GRANOS Y ALGODÓN (en Ton)
CAMPAÑAS 2011/2012- 2020/2021 (*)

CULTIVOS	2011/2012	2012/2013	2013/2014	2014/2015	2015/2016	2016/2017	2017/2018	2018/2019	2019/2020	2020/2021*
ALPISTE	23.000	18.000	53.000	32.000	29.000	44.000	22.000	41.000	20.500	44.300
ARROZ	1.568.000	1.560.000	1.580.000	1.560.000	1.400.000	1.330.000	1.368.000	1.190.000	1.220.000	1.450.000
AVENA	415.000	496.000	445.000	525.000	553.000	785.000	492.000	572.000	600.000	507.000
CEBADA	4.100.000	5.170.000	4.730.000	2.920.000	4.950.000	3.300.000	3.740.000	4.600.000	3.600.000	4.036.000
CENTENO	43.000	40.000	52.000	97.000	61.000	79.000	86.000	87.000	221.000	136.000
MAIZ	21.200.000	32.100.000	33.000.000	33.800.000	39.800.000	49.500.000	43.460.000	57.000.000	58.500.000	60.500.000
MIJO	17.400	11.200	3.000	4.640	6.870	5.330	2.250	4.000	5.400	9.500
SORGO GRANIFERO	4.250.000	3.600.000	3.470.000	3.100.000	3.030.000	2.530.000	1.560.000	1.600.000	1.850.000	3.300.000
TRIGO	14.500.000	8.000.000	9.200.000	13.930.000	11.300.000	18.390.000	18.500.000	19.460.000	19.770.000	17.600.000
Subtotal Cereales	46.116.400	50.995.200	52.533.000	55.968.640	61.129.870	75.963.330	69.230.250	84.554.000	85.786.900	87.582.800
CARTAMO	108.000	50.000	3.000	29.000	52.000	18.000	28.000	24.000	22.500	4.300
COLZA	51.000	128.000	112.000	105.000	67.000	50.000	35.000	40.000	32.500	17.900
GIRASOL	3.340.000	3.100.000	2.060.000	3.160.000	3.000.000	3.550.000	3.540.000	3.500.000	3.000.000	3.400.000
LINO	21.000	17.000	20.000	17.000	20.000	17.000	14.000	19.500	9.950	19.500
SOJA	40.100.000	49.300.000	53.400.000	61.400.000	58.800.000	55.000.000	37.790.000	55.300.000	49.000.000	46.000.000
Subtotal Oleaginosas	43.620.000	52.595.000	55.595.000	64.711.000	61.939.000	58.635.000	41.407.000	58.883.500	52.064.950	49.441.700
ALGODON	709.000	543.000	1.019.000	795.000	670.000	616.000	814.000	873.000	1.100.000	1.040.000
MANI	686.000	1.026.000	1.170.000	1.000.000	1.000.000	1.080.000	921.000	1.337.000	1.300.000	1.270.000
POROTO	361.000	95.700	430.000	600.000	370.000	414.000	473.000	579.000	630.000	750.000
Subtotal Otros Cultivos	1.756.000	1.664.700	2.619.000	2.395.000	2.040.000	2.110.000	2.208.000	2.789.000	3.030.000	3.060.000
TOTAL	91.492.400	105.254.900	110.747.000	123.074.640	125.108.870	136.708.330	112.845.250	146.226.500	140.881.850	140.084.500

(*) Cifras Provisorias



PRODUCCIÓN DE CULTIVOS EN LA REPÚBLICA ARGENTINA
CAMPAÑA 2020/2021 (*)

CULTIVOS	ÁREA SEMBRADA	ÁREA NO COSECHADA	ÁREA COSECHADA	%	RENDIMIENTO	PRODUCCIÓN
	<i>Miles ha</i> (1)	<i>Miles ha</i>	<i>Miles ha</i> (2)		<i>qq/ha</i> (3)	<i>Miles ton</i> (2)*(3)/10
ALPISTE	30	0	30	100	14,6	44
ARROZ	200	0	200	100	72,7	1.450
AVENA	1.405	1.163	242	17	21,0	507
CEBADA	1.237	230	1.007	81	40,1	4.036
CENTENO	668	582	86	13	15,8	136
MAÍZ	9.750	1.600	8.150	84	74,2	60.500
MIJO	17	11	6	35	15,8	10
SORGO GRANIFERO	980	230	750	77	44,0	3.300
TRIGO	6.700	300	6.400	96	27,5	17.600
Subtotal Cereales	20.987	4.116	16.871	80	-	87.583
CÁRTAMO	6	0	6	100	6,7	4
COLZA	19	1	18	95	10,0	18
GIRASOL	1.676	10	1.666	99	20,4	3.400
LINO	14	0	14	100	13,9	20
SOJA	16.650	180	16.470	99	27,9	46.000
Subtotal Oleaginosas	18.365	191	18.174	99	-	49.442
ALGODÓN	415	9	406	98	25,6	1.040
MANÍ	410	8	402	99	31,6	1.270
POROTOS	520	0	520	99	14,4	750
TOTAL PAÍS	40.697	4.324	36.373	89	-	140.084

(*) *Cifras Provisorias*

HUMEDAD Y ESTADO DE LOS CULTIVOS

Desde 07/04/2022 al 12/04/2022

PROVINCIA	DELEGACIÓN	GIRASOL									
		Estadio Fenológico					Estado General				Humedad
		E	C	F	L	M	MB	B	R	M	
BUENOS AIRES	BAHÍA BLANCA	-	-	-	-	100	-	88	12	-	A/R/PS
	BOLÍVAR	-	-	-	15	85	8	87	5	-	A
	BRAGADO	-	-	-	-	-	-	-	-	-	-
	GENERAL MADARIAGA	-	-	-	-	-	-	-	-	-	-
	JUNÍN	-	-	-	-	100	-	78	21	1	A
	LA PLATA	-	-	-	-	-	-	-	-	-	-
	LINCOLN	-	-	-	-	100	-	94	6	-	A
	PEHUAJÓ	-	-	-	-	-	-	-	-	-	-
	PERGAMINO	-	-	-	-	-	-	-	-	-	-
	PIGÜÉ	-	-	-	-	100	-	50	50	-	A/R
	SALLIQUELÓ	-	-	-	-	100	3	79	16	1	A/R
	TANDIL	-	-	-	-	-	-	-	-	-	-
	TRES ARROYOS	-	-	-	11	89	-	52	48	-	A
	25 DE MAYO	-	-	-	-	-	-	-	-	-	-
CÓRDOBA	LABOULAYE	-	-	-	-	-	-	-	-	-	-
	MARCOS JUÁREZ	-	-	-	-	-	-	-	-	-	-
	RÍO CUARTO	-	-	-	-	-	-	-	-	-	-
	SAN FRANCISCO	-	-	-	-	-	-	-	-	-	-
	VILLA MARÍA	-	-	-	-	-	-	-	-	-	-
ENTRE RÍOS	PARANÁ	-	-	-	-	-	-	-	-	-	-
	ROSARIO DEL TALA	-	-	-	-	-	-	-	-	-	-
LA PAMPA	GENERAL PICO	-	-	-	-	100	-	68	22	10	A
	SANTA ROSA	-	-	-	-	-	-	-	-	-	-
SANTA FE	AVELLANEDA	-	-	-	-	-	-	-	-	-	-
	CAÑADA de GÓMEZ	-	-	-	-	-	-	-	-	-	-
	CASILDA	-	-	-	-	-	-	-	-	-	-
	RAFAELA	-	-	-	-	-	-	-	-	-	-
	VENADO TUERTO	-	-	-	-	-	-	-	-	-	-
CATAMARCA	CATAMARCA	-	-	30	70	-	-	-	100	-	R
CORRIENTES	CORRIENTES	-	-	-	-	-	-	-	-	-	-
CHACO	CHARATA	-	-	-	-	-	-	-	-	-	-
	ROQUE SÁENZ PEÑA	-	-	-	-	-	-	-	-	-	-
FORMOSA	FORMOSA	-	-	-	-	-	-	-	-	-	-
JUJUY	JUJUY	-	-	-	-	-	-	-	-	-	-
MISIONES	POSADAS	-	-	-	-	-	-	-	-	-	-
SALTA	SALTA	-	-	-	6	94	-	55	37	9	A/R/PS
SAN LUIS	SAN LUIS	-	-	-	-	100	-	100	-	-	A
SANTIAGO DEL ESTERO	SANTIAGO DEL ESTERO	-	-	-	-	100	-	100	-	-	A/R
	QUIMILÍ	-	-	-	-	100	-	91	9	-	A/R
TUCUMÁN	TUCUMÁN	-	-	-	65	35	-	50	50	-	R

Las cifras expresan porcentaje de la superficie del área sembrada.

Estado general: MB: Muy Bueno, B: Bueno, R: Regular, M: Malo.

Humedad: A: Adecuada, R: Regular, E: Exceso, I: Inundación, PS: Principio de Sequía, S: Sequía.

Estadio Fenológico: E: Emergencia; C: Crecimiento; F: Floración; L: Llenado; M: Madurez

(*) La sumatoria puede ser inferior a 100, correspondiendo la diferencia a siembras aún sin emerger.

HUMEDAD Y ESTADO DE LOS CULTIVOS

Desde 07/04/2022 al 12/04/2022

PROVINCIA	DELEGACIÓN	MAIZ									
		Estadio Fenológico					Estado General				Humedad
		E	C	F	L	M	MB	B	R	M	
BUENOS AIRES	BAHÍA BLANCA	-	-	-	-	100	-	81	18	1	A
	BOLÍVAR	-	-	-	40	60	3	88	9	-	E/A
	BRAGADO	-	-	-	30	70	-	48	52	-	A
	GENERAL MADARIAGA	-	-	-	39	61	-	72	28	-	A
	JUNÍN	-	-	-	-	100	-	35	45	20	A
	LA PLATA	-	-	-	50	50	-	50	45	5	A
	LINCOLN	-	-	-	20	80	-	64	32	4	A
	PEHUAJÓ	-	-	-	18	82	100	-	-	-	A
	PERGAMINO	-	-	-	30	70	35	25	40	-	A
	PIGÜÉ	-	-	-	-	100	5	52	38	5	A/R
	SALLIQUELÓ	-	-	-	39	61	4	82	14	-	E/A/R
	TANDIL	-	-	-	11	89	-	78	22	-	A
	TRES ARROYOS	-	-	1	63	36	-	55	45	-	A
	25 DE MAYO	-	-	-	43	57	-	86	14	-	A
CÓRDOBA	LABOULAYE	-	-	-	73	27	17	65	13	5	A
	MARCOS JUÁREZ	-	-	-	19	81	3	57	31	9	A/R
	RÍO CUARTO	-	-	-	30	70	-	51	34	15	A/R/PS
	SAN FRANCISCO	-	-	7	70	23	-	80	20	-	A/R
	VILLA MARÍA	-	-	-	51	49	-	80	20	-	A
ENTRE RÍOS	PARANÁ	-	-	-	7	93	-	55	32	13	E/A
	ROSARIO DEL TALA	-	-	-	7	93	1	22	48	29	E/A
LA PAMPA	GENERAL PICO	-	-	18	42	40	-	60	30	10	A
	SANTA ROSA	-	-	-	55	45	-	71	29	-	E/A/R
SANTA FE	AVELLANEDA	-	3	40	56	1	8	38	31	23	A
	CAÑADA de GÓMEZ	-	-	-	5	95	8	30	26	36	A/R
	CASILDA	-	-	-	25	75	-	28	40	32	A
	RAFAELA	-	-	-	17	83	-	49	39	12	E/A
	VENADO TUERTO	-	-	-	-	100	-	100	-	-	A
CATAMARCA	CATAMARCA	-	-	-	80	20	-	19	81	-	R/PS
CORRIENTES	CORRIENTES	-	-	-	-	100	19	80	1	-	A
CHACO	CHARATA	-	7	47	46	-	3	56	38	3	E/A/R
	ROQUE SÁENZ PEÑA	-	47	52	1	-	-	65	35	-	A/R
FORMOSA	FORMOSA	-	5	4	91	-	-	-	100	-	A
JUJUY	JUJUY	-	-	60	40	-	-	46	54	-	A/R
MISIONES	POSADAS	-	-	-	-	-	-	-	-	-	-
SALTA	SALTA	-	-	15	85	-	-	76	12	7	A/R/PS
SAN LUIS	SAN LUIS	-	-	-	90	10	-	100	-	-	A
SANTIAGO DEL ESTERO	SANTIAGO DEL ESTERO	-	-	-	100	-	-	100	-	-	A/R
	QUIMILÍ	-	-	48	44	8	-	73	27	-	A/R/PS
TUCUMÁN	TUCUMÁN	-	-	-	75	25	-	1	99	-	R

Las cifras expresan porcentaje de la superficie del área sembrada.

Estado general: MB: Muy Bueno, B: Bueno, R: Regular, M:Malo.

Humedad: A: Adecuada, R: Regular, E: Exceso, I: Inundación, PS: Principio de Sequía, S: Sequía.

Estadio Fenológico: E: Emergencia; C:Crecimiento; F: Floración; L: Llenado; M: Madurez

(*) La sumatoria puede ser inferior a 100, correspondiendo la diferencia a siembras aún sin emerger.

HUMEDAD Y ESTADO DE LOS CULTIVOS

Desde 07/04/2022 al 12/04/2022

PROVINCIA	DELEGACIÓN	SOJA de primera										SOJA de segunda										
		Estadio Fenológico					Estado General					Estadio Fenológico					Estado General					Humedad
		E	C	F	L	M	MB	B	R	M	E	C	F	L	M	MB	B	R	M			
	BOLÍVAR	-	-	-	47	53	-	93	7	-	-	-	-	96	4	11	83	6	-	A/E		
	BRAGADO	-	-	-	20	80	-	80	20	-	-	-	-	100	-	-	68	32	-	A		
	GENERAL MADARIAGA	-	-	-	14	86	-	92	9	-	-	-	-	96	4	-	49	51	-	A		
	JUNÍN	-	-	-	-	100	-	70	29	1	-	-	-	76	24	2	83	14	-	A/R		
	LA PLATA	-	-	-	40	60	-	80	20	-	-	-	-	100	-	-	61	39	-	A		
	LINCOLN	-	-	-	-	100	-	85	14	1	-	-	-	95	5	-	90	9	1	A		
	PEHUAJÓ	-	-	-	68	32	100	-	-	-	-	-	-	100	-	29	46	26	-	A		
	PERGAMINO	-	-	-	-	100	-	80	20	-	-	-	-	60	40	-	68	32	-	A		
	PIGÜÉ	-	-	-	-	100	-	100	-	-	-	-	-	-	100	-	23	-	-	S		
	SALLIQUELÓ	-	-	-	81	19	1	73	27	-	-	-	52	48	-	1	79	21	-	S		
	TANDIL	-	-	-	-	100	-	81	19	-	-	-	-	100	-	-	51	49	-	A		
	TRES ARROYOS	-	-	2	47	48	-	67	33	-	-	-	43	57	-	-	46	46	-	A		
	25 DE MAYO	-	-	-	11	89	-	90	10	-	-	-	-	75	25	-	90	10	-	A		
CÓRDOBA	LABOULAYE	-	-	-	38	62	8	66	21	5	-	-	-	100	-	9	71	15	5	A		
	MARCOS JUÁREZ	-	-	-	-	100	3	66	26	4	-	-	-	12	88	-	49	33	17	A/R/PS/S		
	RÍO CUARTO	-	-	-	-	100	-	53	34	13	-	-	-	52	48	-	42	29	29	A/R/PS		
	SAN FRANCISCO	-	-	0	54	46	4	81	15	-	-	-	6	90	4	-	100	0	-	A/R		
	VILLA MARÍA	-	-	-	34	66	-	80	20	-	-	-	-	63	37	-	80	20	-	A/R		
ENTRE RÍOS	PARANÁ	-	-	-	63	37	-	46	42	11	-	-	-	100	-	-	44	39	17	E/A		
	ROSARIO DEL TALA	-	-	-	41	59	15	56	23	6	-	-	9	91	-	10	54	30	6	E/A		
LA PAMPA	GENERAL PICO	-	-	-	23	77	-	60	30	10	-	-	-	100	-	-	60	30	10	A		
	SANTA ROSA	-	-	-	93	7	7	80	13	-	-	-	-	100	-	-	-	100	-	A/E		
SANTA FE	AVELLANEDA	-	-	19	68	13	2	24	41	34	-	-	35	61	5	6	28	38	28	A/R		
	CAÑADA de GÓMEZ	-	-	-	-	100	19	38	33	9	-	-	-	20	80	14	34	30	22	A/R		
	CASILDA	-	-	-	-	100	-	36	33	31	-	-	-	-	100	-	20	36	43	A		
	RAFAELA	-	-	-	62	38	-	45	41	14	-	-	-	97	3	9	47	33	12	E/A		
	VENADO TUERTO	-	-	-	-	100	-	65	25	10	-	-	-	-	100	-	90	10	-	A		
CATAMARCA	CATAMARCA	-	-	-	11	89	-	-	100	-	-	-	-	20	80	-	-	100	-	R/PS		
CORRIENTES	CORRIENTES	-	-	-	-	100	21	78	1	-	-	-	-	-	100	26	74	-	-	A		
CHACO	CHARATA	-	-	2	89	8	14	31	43	11	-	-	2	85	11	3	35	47	15	E/A/R		
	ROQUE SÁENZ PEÑA	-	-	-	100	-	-	65	35	-	-	-	-	100	-	-	62	38	-	A/R		
FORMOSA	FORMOSA	-	-	39	41	-	-	31	53	9	-	-	-	-	100	-	-	100	-	A/R/PS		
JUJUY	JUJUY	-	-	50	50	-	-	11	89	-	-	-	50	50	-	-	10	90	-	A/R		
MISIONES	POSADAS	-	-	-	-	-	-	-	-	-	-	-	-	-	-	-	-	-	-	A		

HUMEDAD Y ESTADO DE LOS CULTIVOS

Desde 07/04/2022 al 12/04/2022

PROVINCIA	DELEGACIÓN	SOJA de primera										SOJA de segunda										
		Estadio Fenológico					Estado General					Estadio Fenológico					Estado General					Humedad
		E	C	F	L	M	MB	B	R	M	E	C	F	L	M	MB	B	R	M			
SALTA	SALTA	-	-	-	85	15	-	73	19	9	-	-	-	85	15	-	78	14	8	A/R/PS		
SAN LUIS	SAN LUIS	-	-	-	12	88	-	100	-	-	-	-	-	100	-	-	100	-	-	A		
SANTIAGO DEL ESTERO	SANTIAGO DEL ESTERO	-	-	-	100	-	-	100	-	-	-	-	-	100	-	-	100	-	-	A/R		
	QUIMILÍ	-	-	8	70	23	-	73	27	-	-	-	28	69	3	-	68	32	-	A/R		
TUCUMÁN	TUCUMÁN	-	-	-	20	80	-	-	100	-	-	-	-	26	74	-	-	100	-	A/R		

Las cifras expresan porcentaje de la superficie del área sembrada.

Estado general: MB: Muy Bueno, B: Bueno, R: Regular, M: Malo.

Humedad: A: Adecuada, R: Regular, E: Exceso, I: Inundación, PS: Principio de Sequía, S: Sequía.

Estadio Fenológico: E: Emergencia; C: Crecimiento; F: Floración; L: Llenado; M: Madurez

(*) La sumatoria puede ser inferior a 100, correspondiendo la diferencia a siembras aún sin emerger.



Ministerio de Agricultura,
Ganadería y Pesca
Argentina